



**INSPIRING REVOLUTIONARY
EDUCATIONAL CREDENTIALS**

Module 3 - Italy





1506
UNIVERSITÀ
DEGLI STUDI
DI URBINO
CARLO BO



The European Commission's support for the production of this publication does not constitute an endorsement of the contents, which reflect the views only of the authors, and the Commission cannot be held responsible for any use which may be made of the information contained therein.



ABOUT THE PROJECT

OBEC (2020-1-SE01-KA204-077803) is a KA2 Strategic Partnership co-funded by the Erasmus+ of the European Union. Led by Swideas in Sweden, the project gathers partners in Croatia (Regional Development Agency of Sisak-Moslavina County - SIMORA), Italy (LAI-MOMO Società Cooperativa Sociale & Università degli studi di Urbino Carlo Bo), Belgium (EURADA - Association Européenne Des Agences Développement).

OBEC is an innovative project that aims to explore the potentials of Blockchain technology to promote competency development and recognition of skills and qualifications by creating an innovative system to issue and validate learning credentials on a trial basis. Through this effort, the project's goal is to encourage the professional and academic integration of migrants, exchange students, and individuals with informal and non-formal learning backgrounds.

By contributing to the educational and economic integration of these targeted groups, OBEC envisions to benefit individuals with migrant background, students, teachers, education institutions, and employers. Focusing on the key issue of lack of uniformity and transparency in systems of validation of credentials, it is expected that this effort will result in positive effects in the working context, promoting employability, empowerment, and accessibility to the labour market.



FARE IMPRESA #1

MODULO 3 – PRIMI PASSI PER AVVIARE UN'IMPRESA



CONTENUTI MODULO 3

01
Lavoro autonomo e
lavoro dipendente

02
L'attività economica

03
L'imprenditore e
l'impresa

04
Le forme giuridiche
dell'impresa

05
Procedure per l'avvio
d'impresa

01

LAVORO AUTONOMO E LAVORO DIPENDENTE



**CHE LAVORI HAI FATTO?
CHE LAVORO FAI?
CHE LAVORO TI
PIACEREBBE FARE?**



LAVORO AUTONOMO E LAVORO DIPENDENTE



Maria

**IMPIEGATA IN
UN'AGENZIA
IMMOBILIARE**



Anna

**TITOLARE DI
UN'AGENZIA
IMMOBILIARE**

- **TRA LE DUE LAVORATRICI, CHI HA UN LAVORO AUTONOMO?**
- **TRA LE DUE LAVORATRICI CHI HA UN LAVORO DIPENDENTE?**
- **CHE DIFFERENZA C'È TRA I DUE TIPI DI LAVORO?**

LAVORO AUTONOMO

Si chiama anche **LAVORO
INDIPENDENTE** o **LAVORO IN
PRORIO**.

Hanno un lavoro autonomo, le persone che non dipendono da qualcuno, non sono assunti e non hanno una retribuzione fissa, per esempio *artigiano, commerciante, imprenditore, tassista, avvocato*.

LAVORO DIPENDENTE

Si chiama anche **LAVORO
SUBORDINATO**

Hanno un lavoro dipendente le persone che lavorano per qualcuno e usano le loro capacità manuali o intellettuali, per esempio *operaio, insegnante, medico e segretaria*.

I lavoratori dipendenti sono assunti a **tempo determinato** o **indeterminato** in cambio di una **retribuzione**.

QUALI SONO I VANTAGGI E GLI SVANTAGGI DEL LAVORO AUTONOMO?

VANTAGGI

- *Autonomia nelle decisioni e nelle scelte*
- *Aggiornamento continuo delle mie conoscenze*
- *Essere soli a prendere decisioni*
- *Assenza di superiori*
- *Possibilità di realizzare le mie idee*
- *Possibilità di buoni guadagni*



SVANTAGGI

- *Poco tempo libero (per me e la famiglia)*
- *Affrontare rischi economici*
- *Responsabilità di collaboratori, dipendenti, clienti, fornitori e finanziatori*
- *Costi e spese da sostenere*
- *Rinuncia a posto di lavoro da dipendente: sicuro e retribuito*
- *Reddito iniziale basso*



CHI È L'IMPREDITORE?



LA LEGGE CI DICE CHE:

L' **IMPREDITORE** È UNA PERSONA CHE **ESERCITA PROFESSIONALMENTE UN'ATTIVITÀ ECONOMICA** ORGANIZZATA AL FINE DELLA PRODUZIONE O DELLO SCAMBIO DI **BENI E SERVIZI.**

(art. 2082 Codice Civile)



02

L'ATTIVITÀ ECONOMICA



COSA È L'ECONOMIA?



L'ECONOMIA STUDIA IL MODO IN CUI LE PERSONE, LE ORGANIZZAZIONI E LA SOCIETÀ USANO LE **RISORSE** CHE POSSONO AIUTARE A *PRODURRE E DISTRIBUIRE* **BENI E SERVIZI** PER SODDISFARE I **BISOGNI** DEGLI ESSERI UMANI.

MA COSA SIGNIFICANO LE PAROLE: *RISORSE, BENI E SERVIZI, BISOGNI?*

I BISOGNI

NELLA VITA DI TUTTI I GIORNI NOI ABBIAMO DEI BISOGNI, CIOÈ SENTIAMO CHE CI MANCA QUALCOSA. ABBIAMO BISOGNO DI MANGIARE, DI BERE, DI COMPRARE UN VESTITO O DELLE SCARPE, DI ANDARE DA UN POSTO A UN ALTRO, ECC.

IL BISOGNO È:



una cosa che
mi serve
assolutamente
per *vivere* (acqua,
cibo)



una cosa che
mi fa *stare meglio*
(una medicina)



una cosa che
desidero perché
mi piace molto (un
vestito costoso)

I BISOGNI

I BISOGNI POSSONO ESSERE DI 4 TIPI



BISOGNI PRIMARI

Sono i bisogni
che ci servono
per vivere



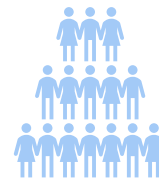
BISOGNI SECONDARI

Sono i bisogni
che migliorano
il nostro stile di
vita



BISOGNI INDIVIDUALI

Sono i bisogni
diversi di ogni
singola
persona



BISOGNI COLLETTIVI

Sono i bisogni
di tutta la
comunità

I BENI E I SERVIZI

NELLA VITA DI TUTTI I GIORNI NOI ABBIAMO DEI BISOGNI,
PER SODDISFARE I NOSTRI BISOGNI USIAMO **BENI E SERVIZI**



I BENI

Sono tutti gli elementi disponibili in natura e tutti i prodotti (oggetti) costruiti dall'uomo.

Possono essere:

BENI MATERIALI = si possono toccare (oggetti)

BENI IMMATERIALI = non si possono toccare (diplomi, diritti, ecc.)

I SERVIZI

Sono *prestazioni di lavoro*, sono ***immateriali*** (non si possono toccare).

Ad esempio: una visita medica, il trasporto, riparazioni, consulenze, ecc..



LE RISORSE

LE RISORSE SONO TUTTE LE COSE CHE SERVONO PER CREARE E DISTRIBUIRE (DARE A OGNUNO) **BENI** E **SERVIZI**. NELL' ECONOMIA CI SONO **4 TIPI DI RISORSE**:

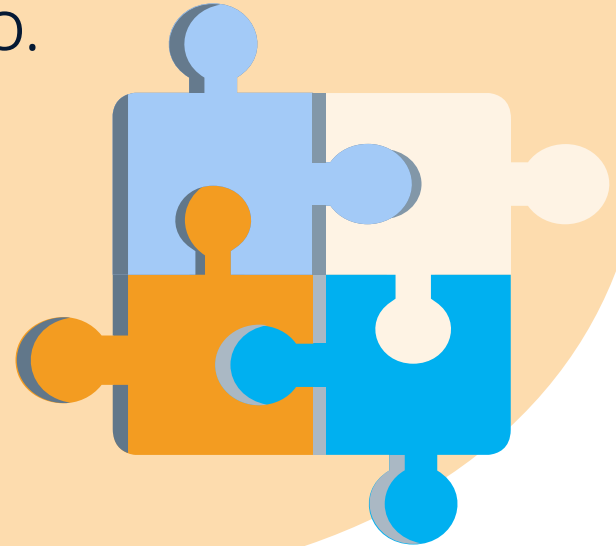


LE RISORSE POSSONO ESSERE RINNOVABILI O NON RINNOVABILI

COSA È L'ATTIVITÀ ECONOMICA?



L'ATTIVITÀ ECONOMICA È L'INSIEME DI **TUTTE LE AZIONI** (COSE CHE SI FANNO) PER PRODURRE (CREARE) E DISTRIBUIRE BENI E SERVIZI CHE SERVONO PER SODDISFARE I BISOGNI DELL'ESSERE UMANO.



LE FASI DELL'ATTIVITÀ ECONOMICA



PRODUZIONE

- CREARE BENI
- TRASFORMARE BENI
- DARE SERVIZI
- VALORIZZARE BENI E SERVIZI



CONSUMO

- SODDISFARE I BISOGNI CON L'USO DI BENI E SERVIZI



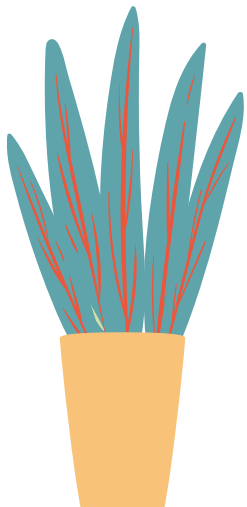
RISPARMIO

- NON USARE BENI E SERVIZI OGGI, IN PREVISIONE DI UN UTILIZZO FUTURO

03

L'IMPRENDITORE E L'IMPRESA

You could enter a subtitle here
if you need it



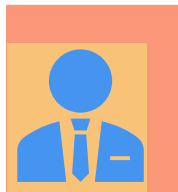
RIVEDIAMO LA DEFINIZIONE DI «IMPREDITORE»

L' **IMPREDITORE** È UNA PERSONA CHE **ESERCITA**
PROFESSIONALMENTE UN'ATTIVITÀ ECONOMICA
ORGANIZZATA AL FINE DELLA PRODUZIONE O
DELLO SCAMBIO DI **BENI E SERVIZI.**

(art. 2082 Codice Civile)



TIPI DI IMPRENDITORE



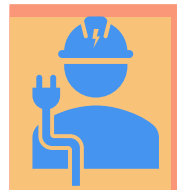
**IMPRENDITORE
COMMERCIALE**



**IMPRENDITORE
AGRICOLO**



**PICCOLO
IMPRENDITORE**



**IMPRENDITORE
ARTIGIANO**

L'imprenditore commerciale

COSA FA?

- ATTIVITÀ INDUSTRIALE
- ATTIVITÀ COMMERCIALE
- FORNITURA SERVIZI



L'imprenditore agricolo

COSA FA?

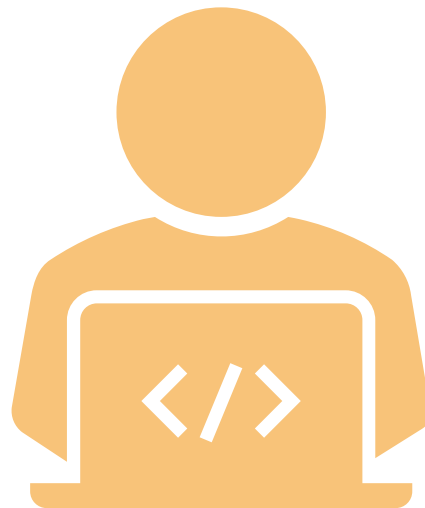
- ATTIVITÀ LEGATE ALL'AGRICOLTURA
- ATTIVITÀ LEGATE ALL'ALLEVAMENTO
- ATTIVITÀ LEGATE ALLA SELVICULTURA



Il piccolo imprenditore

COSA FA?

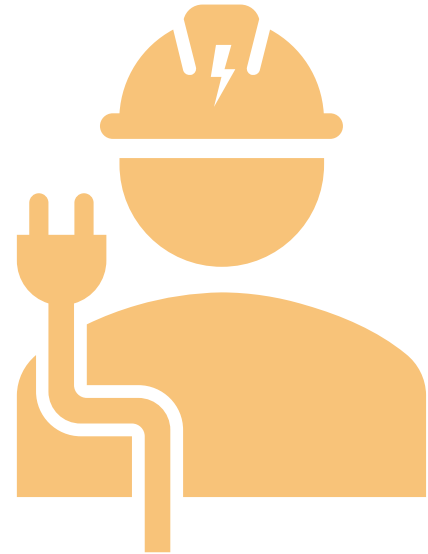
- È IL TITOLARE (PROPRIETARIO) DI UNA PICCOLA ATTIVITÀ COMMERCIALE: PUÒ ESSERE UN NEGOZIO O UNA PICCOLA AGENZIA DI SERVIZI
- GESTISCE LA SUA ATTIVITÀ PROFESSIONALE DI PERSONA O CON L'AIUTO DEI FAMILIARI



L'imprenditore artigiano

COSA FA?

- USA ATTREZZI, MACCHINARI E MATERIE PRIME PER LA PRODUZIONE, LA RIPARAZIONE O LA TRASFORMAZIONE DI OGGETTI O ALIMENTI (PER ESEMPIO IL FALEGNAME, L'IDRAULICO, IL GIOIELLIERE, IL PASTICCERE).
- È IL **TITOLARE** DELL'IMPRESA ARTIGIANA.
- SVOLGE PERSONALMENTE IL SUO LAVORO, CHE È PREVALENTEMENTE MANUALE.



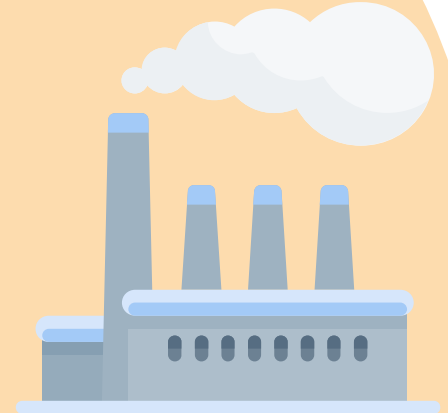
COSA È L'IMPRESA?



LE IMPRESE SONO ORGANIZZAZIONI ECONOMICHE CHE PRODUCONO E SCAMBIANO BENI E SERVIZI:

COSA FANNO LE IMPRESE?

- COMPRANO i **FATTORI PRODUTTIVI** (tutte le cose che servono per la produzione: *risorse naturali, risorse umane, risorse finanziarie*), PAGANDO **COSTI** (uscite di denaro);
- METTONO INSIEME I FATTORI PRODUTTIVI PER PRODURRE BENI E SERVIZI;
- VENDONO I BENI E SERVIZI E HANNO I **RICAVI** (entrate di denaro).
- SEGUONO IL **PRINCIPIO DI ECONOMICITÀ**: «I RICAVI DEVONO ESSERE MAGGIORI DEI COSTI»



IL RISULTATO ECONOMICO



RICAVI
(soldi in
entrata)



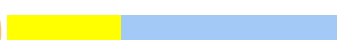
COSTI
(soldi in
uscita)



**RICAVI MAGGIORI DEI
COSTI**



**COSTI MAGGIORI DEI
RICAVI**



**UTILE /
GUADAGNO**

**RISULTATO
ECONOMICO
POSITIVO**

PERDITA

**RISULTATO
ECONOMICO
NEGATIVO**

L'OBIETTIVO DELL'IMPRESA



L'OBIETTIVO
DELL'IMPRESA È CREARE
RICCHEZZA O VALORE

IMPRESA, AZIENDA E DITTA



IMPRESA

L'impresa è l'attività svolta dall'imprenditore, può essere di natura agricola, commerciale o artigiana.

AZIENDA

L'azienda è l'insieme dei beni organizzati dall'imprenditore per svolgere la propria attività (locali, arredi, macchinari, attrezzature, ecc.)

DITTA

La ditta è la denominazione commerciale (ragione sociale) dell'imprenditore, cioè il nome con il quale l'imprenditore o i soci esercitano l'attività imprenditoriale.

04

LE FORME GIURIDICHE DELL'IMPRESA

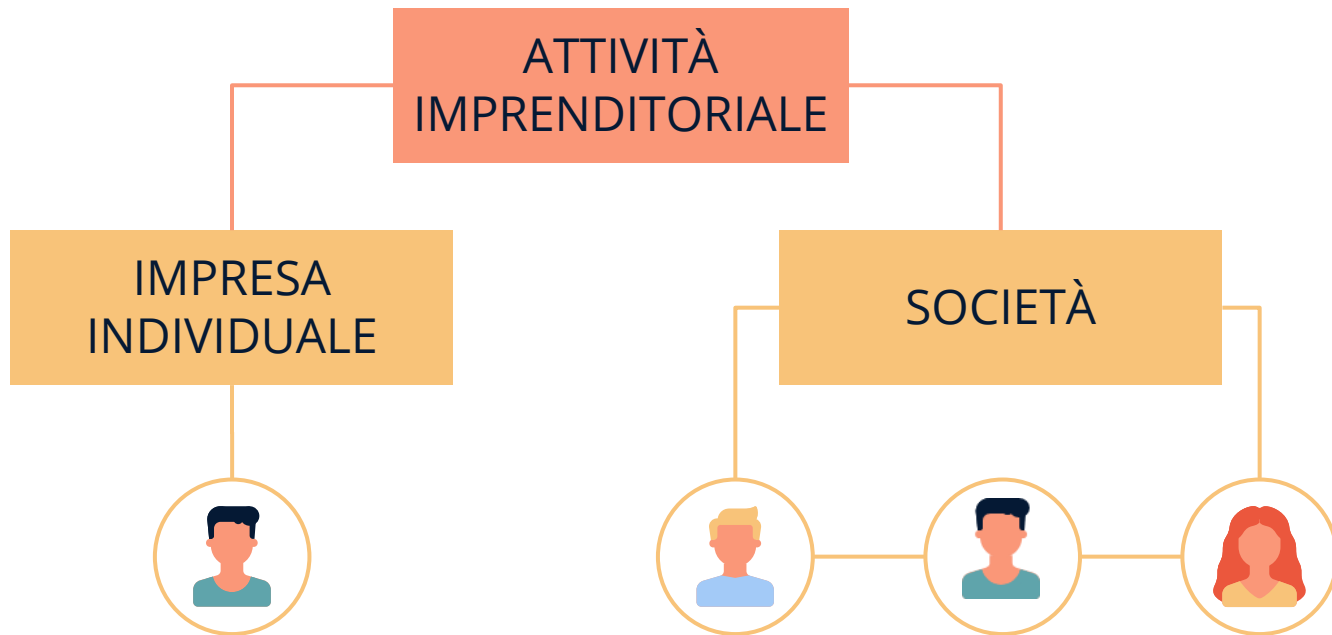


**TI PIACE DI PIÙ
LAVORARE DA SOLO O
CON ALTRE PERSONE?**



L'ATTIVITÀ IMPRENDITORIALE

È L'ATTIVITÀ SVOLTA DALL'IMPRENDITORE, L'IMPRENDITORE DECIDE SE VUOLE AVVIARE UN'ATTIVITÀ DA SOLO O INSIEME AD ALTRE PERSONE (SOCI)



IMPRESA INDIVIDUALE

VANTAGGI

- È la forma più semplice di impresa
- È la forma più economica di impresa
- Permette di prendere decisioni veloci e autonome
- Non si condividono gli utili



SVANTAGGI

- L'imprenditore ha tutte le responsabilità
- L'imprenditore risponde anche con il suo **PATRIMONIO PRIVATO**
- Non si condividono i rischi

SOCIETÀ

VANTAGGI

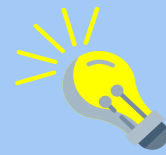
- Si condividono le responsabilità, i costi e i rischi
- Si può avere più denaro attraverso i soci
- Si possono avere a disposizione il lavoro e le competenze dei soci



SVANTAGGI

- Minore autonomia nelle decisioni
- È costoso sia aprirla che mantenerla
- Si condividono gli utili

COSA È LA FORMA GIURIDICA DI UN'IMPRESA?



LE IMPRESE NON SONO TUTTE UGUALI, CI SONO MOLTI TIPI DI IMPRESA.

LE IMPRESE POSSONO ESSERE ORGANIZZATE IN MOLTI MODI.

- **LA FORMA GIURIDICA DELL'IMPRESA È IL MODO IN CUI L'IMPRESA APPARE DAVANTI ALLA LEGGE.**
- **OGNI FORMA GIURIDICA SEGUE DELLE NORME (REGOLE, LEGGI) DIVERSE**



PERCHÉ È IMPORTANTE SCEGLIERE LA FORMA GIURIDICA GIUSTA?



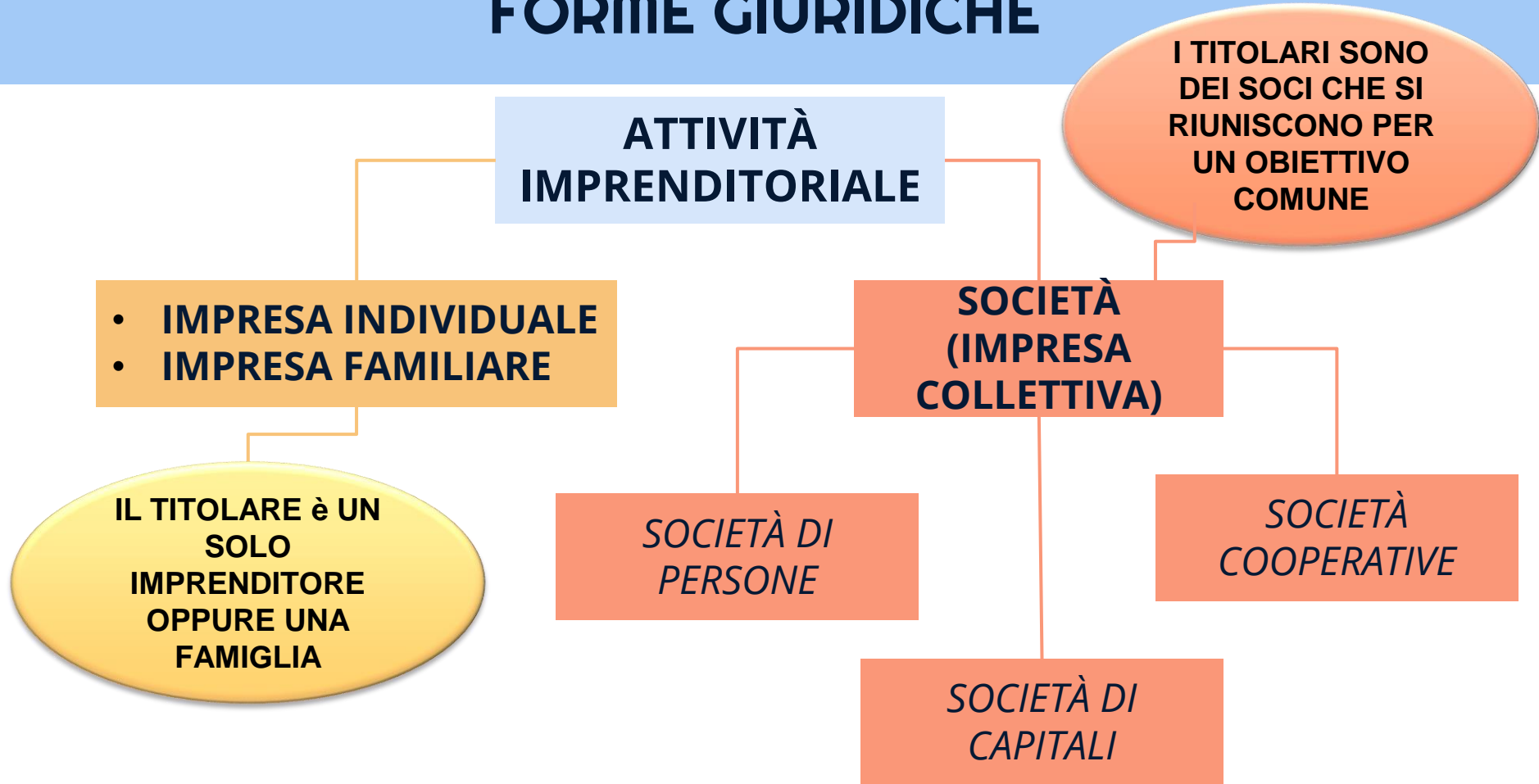
OGNI FORMA GIURIDICA È ADATTA PER ESIGENZE DIVERSE.

IN BASE ALLA SCELTA DELLA FORMA GIURIDICA CAMBIANO QUESTI ELEMENTI:

- Il numero dei titolari dell'impresa
- La somma di denaro iniziale per avviare l'impresa
- Le tasse che dobbiamo pagare
- Il grado di responsabilità che vogliamo avere nell'impresa
- Il settore dell'attività
- Il volume di affari che prevediamo



FORME GIURIDICHE



IMPRESA INDIVIDUALE



- SI CHIAMA ANCHE «DITTA INDIVIDUALE»
- UN SOLO IMPRENDITORE È IL TITOLARE DELL'IMPRESA
- IL TITOLARE È L'UNICO RESPONSABILE DELLA GESTIONE DELL'IMPRESA (RESPONSABILITÀ ILLIMITATA) E RISPONDE AGLI OBBLIGHI CON IL SUO PATRIMONIO PERSONALE
- IL TITOLARE PUÒ AVERE COLLABORATORI DIPENDENTI



IMPRESA FAMILIARE

- SI CHIAMA ANCHE «DITTA FAMILIARE»
- SEGUE LE STESSE REGOLE DELL'IMPRESA INDIVIDUALE
- È UNA DITTA INDIVIDUALE IN CUI I FAMILIARI DELL'IMPRENDITORE COLLABORANO NELLO SVOLGIMENTO DELL'ATTIVITÀ AZIENDALE.

SOCIETÀ DI PERSONE



- IL LAVORO DEI SOCI È PIÙ IMPORTANTE DEL CAPITALE
- NON C'È BISOGNO DI CAPITALE SOCIALE
- I SOCI HANNO RESPONSABILITÀ ILLIMITATA, SIGNIFICA CHE I SOCI RISPONDONO CON IL LORO PATRIMONIO PERSONALE IN CASO DI DEBITI (*AUTONOMIA PATRIMONIALE IMPERFETTA*)

TIPOLOGIE DI SOCIETÀ:

S.s. - Società Semplice

S.n.c. - Società in nome collettivo

S.a.s. - Società in accomandita semplice

SOCIETÀ DI CAPITALI



- IL CAPITALE DATO DEI SOCI È PIÙ CENTRALE RISPETTO AL LAVORO DA LORO SVOLTO.
- È NECESSARIO IL CAPITALE SOCIALE.
- I SOCI HANNO RESPONSABILITÀ LIMITATA AL CAPITALE CHE HANNO DATO E NON RISPONDONO CON IL LORO PATRIMONIO PERSONALE IN CASO DI DEBITI (*AUTONOMIA PATRIMONIALE PERFETTA*)

TIPOLOGIE DI SOCIETÀ:

S.r.l - Società a responsabilità limitata

S.r.l.s. - Società a responsabilità limitata semplificata

S.p.a - Società per azioni

S.a.p.a - Società in accomandita per azioni

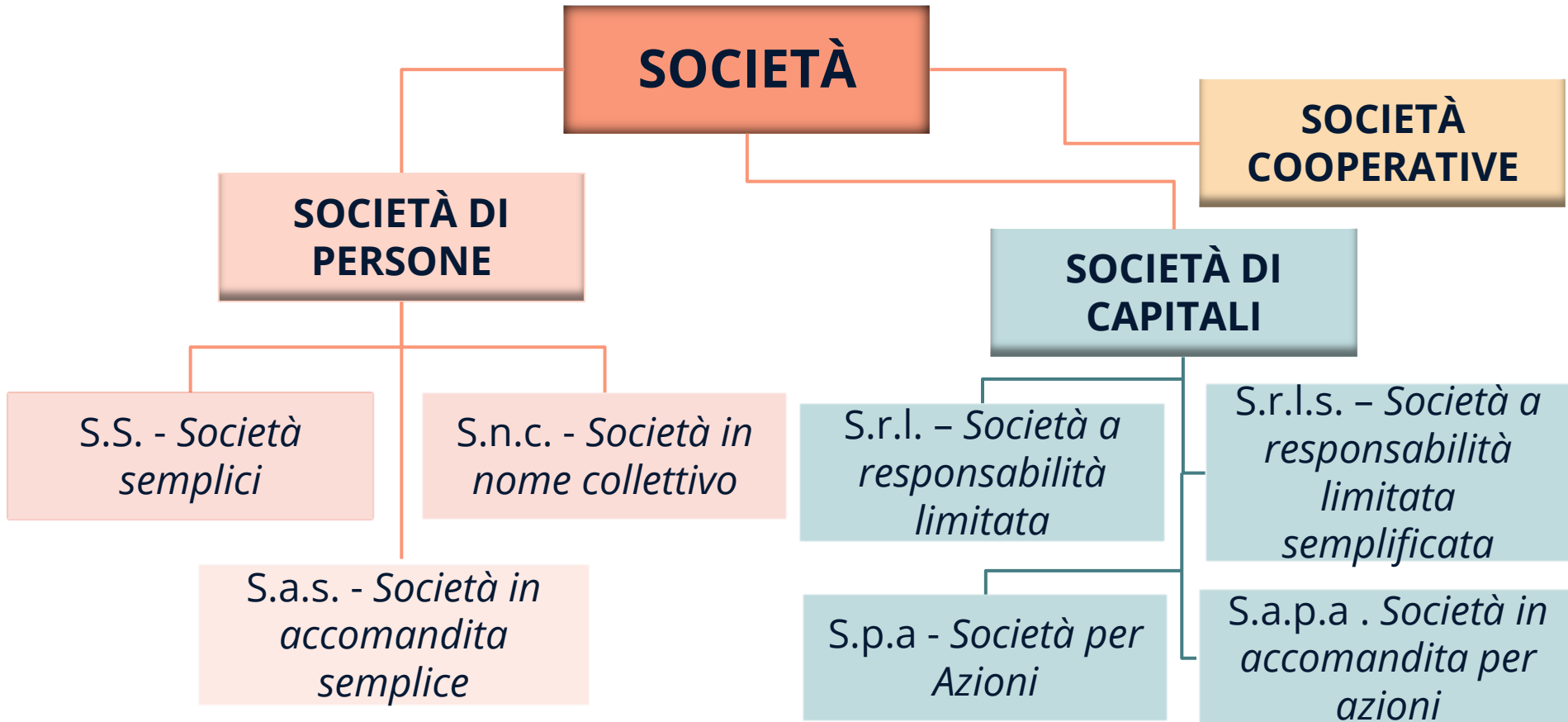
SOCIETÀ COOPERATIVA

È UN'IMPRESA CHE HA LO SCOPO DI DARE AI SUOI SOCI QUEI BENI O SERVIZI A UN PREZZO PIÙ VANTAGGIOSO RISPETTO A QUELLO DI MERCATO (**SCOPO MUTUALISTICO**).

- DEVONO SEGUIRE LE REGOLE DELLE S.R.L. SE HANNO MENO DI 9 SOCI;
- POSSONO SCEGLIERE TRA LE REGOLE DELLE S.R.L. E QUELLA DELLE S.P.A. SE HANNO PIÙ DI 9 SOCI.



FORME GIURIDICHE DELLE SOCIETÀ



SOCIETÀ DI PERSONE

FORME GIURIDICHE



S.s. SOCIETÀ SEMPLICE

- *Per costituirlo non è richiesta una forma particolare.*
- *Non esercitano attività commerciali (es. imprese agricole, studi professionali associati, società sportive, gestione immobili, ecc.)*

S.n.c. SOCIETÀ IN NOME COLLETTIVO

I soci hanno responsabilità illimitata e solidale (ogni singolo socio è responsabile per i debiti di tutta la società, i soci sono tutti uguali)

S.a.s. SOCIETÀ IN ACCOMANDITA SEMPLICE

Ci sono due tipi di soci: i soci accomandatari che gestiscono la società e hanno responsabilità illimitata e solidale e i soci accomandanti con responsabilità limitata.

SOCIETÀ DI CAPITALI

FORME GIURIDICHE



S.r.l. SOCIETÀ A RESPONSABILITÀ LIMITATA

- *È una delle società più diffuse*
- *Ogni socio possiede una quota (parte) del capitale sociale e ha responsabilità limitata a quella quota*
- *Ha un capitale sociale di riferimento di € 10.000*

SOCIETÀ DI CAPITALI

FORME GIURIDICHE



S.r.l.s.

SOCIETÀ A RESPONSABILITÀ LIMITATA SEMPLIFICATA

- *È uguale alla S.r.l. ma c'è una riduzione dei costi iniziali per l'apertura della società.*
- *Il capitale sociale è tra €1,00 e €10.000*
- *C'è l'esenzione per le spese del notaio o del commercialista per l'atto pubblico di costituzione della società*

SOCIETÀ DI CAPITALI

FORME GIURIDICHE



S.p.a. SOCIETÀ PER AZIONI

- *Il capitale sociale è suddiviso in quote chiamate «azioni», che vengono quotate in borsa.*
- *Chi compra le azioni si chiama «azionista» e può anche non essere un socio.*
- *È una forma adatta alle grandi imprese, il capitale minimo da versare è di €25.000*

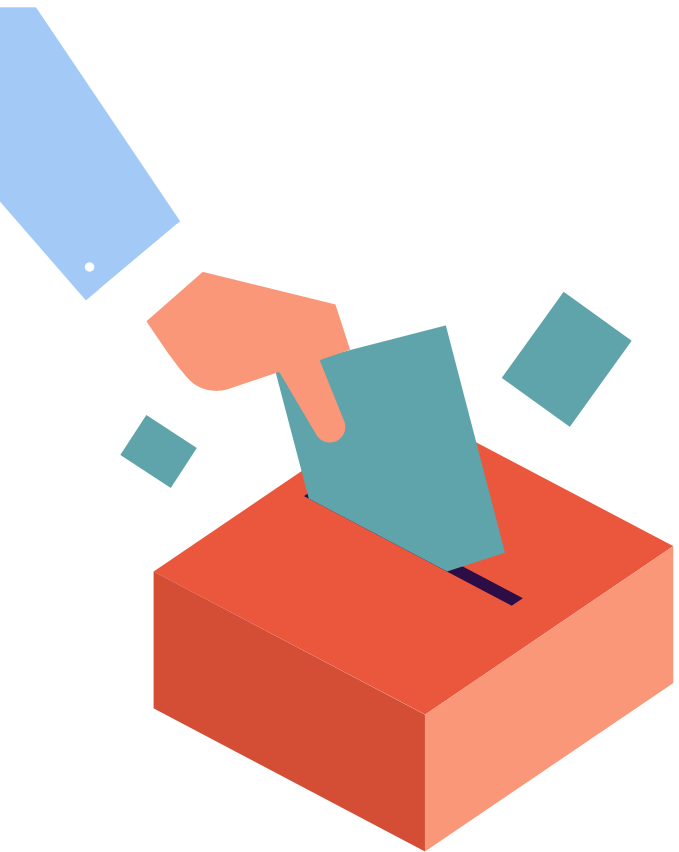
SOCIETÀ DI CAPITALI

FORME GIURIDICHE



S.a.p.a. SOCIETÀ IN ACCOMANDITA PER AZIONI

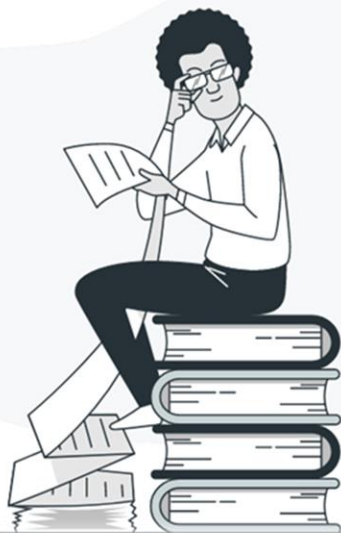
- *È un tipo di società poco diffusa*
- *Segue le stesse regole della S.p.a., ma qui ci sono due tipi di soci: gli accomandatari con responsabilità illimitata e gli accomandanti con responsabilità limitata.*



05

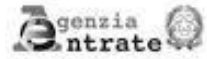
**PROCEDURE
PER L'AVVIO
D'IMPRESA**

CHE COSA DEVO FARE PER AVVIARE UN'IMPRESA?



PER AVVIARE UN'IMPRESA C'È BISOGNO DI MOLTI **ADEMPIMENTI DI LEGGE** (PROCEDURE E DOCUMENTI OBBLIGATORI) CHE RIGUARDANO LA COSTITUZIONE DELL'IMPRESA, L'AMMINISTRAZIONE DELL'IMPRESA E IL PAGAMENTO DELLE TASSE.

CHE COSA È LA PARTITA IVA? A COSA SERVE?



DICHIARAZIONE DI INIZIO ATTIVITÀ,
VARIAZIONE DATI O CESSAZIONE ATTIVITÀ AI FINI IVA
(INTER-REVENUE) E LAVORATORI AUTONOMI

CODICE FISCALE

QUADRO A
TIPO DI DICHIARAZIONE

1	INIZIO ATTIVITÀ	DATA INIZIO
2	VARIAZIONE DATI	DATA VARIAZIONE
3	CESSAZIONE ATTIVITÀ	DATA CESSAZIONE
4	RICHIESTA DUPLICATO DEL CERTIFICATO DI PARTITA IVA	

1

DATA INIZIO

DATA VARIAZIONE

DATA CESSAZIONE

È UN NUMERO DI 11 CIFRE CHE
SERVE AD IDENTIFICARE LA
SOCIETÀ O LA PERSONA
FISICA TITOLARE DI
UN'IMPRESA.

SERVE PER POTER DICHIARARE
I PROPRI INCASSI ALLO STATO
E A VERSARE I CONTRIBUTI
(TASSE).

GLI ENTI PREPOSTI ALL'AVVIO D'IMPRESA

INPS



Camere di Commercio
Industria Artigianato e Agricoltura



INAIL

ISTITUTO NAZIONALE PER L'ASSICURAZIONE
CONTRO GLI INFORTUNI SUL LAVORO



LE PROCEDURE

1. Chiedere il codice fiscale e la **PARTITA IVA** all'**Agenzia delle Entrate**
2. Chiedere l'iscrizione all'**INPS** (Istituto Nazionale della Previdenza Sociale)
3. Aprire una posizione assicurativa all'**INAIL** (Istituto Nazionale per l'Assicurazione contro gli Infortuni sul Lavoro)
4. Chiedere l'iscrizione al Registro delle Imprese alla **Camera di Commercio**.



LA COMUNICAZIONE UNICA D'IMPRESA

ORA È SUFFICIENTE INVIARE LA «**COMUNICAZIONE UNICA**» AL REGISTRO DELLE IMPRESE.

I QUATTRO ENTI SI SONO COORDINATI PER SEMPLIFICARE LE PROCEDURE.

LA **COMUNICAZIONE UNICA** È UNA SINGOLA PROCEDURA DIGITALE CHE CONTIENE LE INFORMAZIONI PER TUTTI GLI ENTI (**AGENZIA DELLE ENTRATE, INAIL, INPS, CAMERA DI COMMERCIO**).

La Comunicazione Unica è costituita dai seguenti documenti online:

- A.** documento con dati del richiedente, l'oggetto della comunicazione e il riepilogo delle richieste ai diversi enti
- B.** moduli per il Registro delle Imprese
- C.** moduli per l'Agenzia delle Entrate
- D.** moduli INPS
- E.** moduli INAIL.



LA CAMERA DI COMMERCIO

**CAMERA DI COMMERCIO, INDUSTRIA,
ARTIGIANATO E AGRICOLTURA (C.C.I.A.A.)**



PER AVERE TANTE ALTRE INFORMAZIONI PUO' ESSERE MOLTO UTILE RIVOLGERSI ALLA
CAMERA DI COMMERCIO.

COSA FA?

- **CONSERVA E AGGIORNA I DATI SULLE IMPRESE ESISTENTI:** TENUTA DEL REGISTRO DELLE IMPRESE.
- **AIUTA NELLE PROCEDURE:** PROMUOVE LA SEMPLIFICAZIONE DELLE PROCEDURE PER L'AVVIO E LO SVOLGIMENTO DI ATTIVITÀ ECONOMICHE.
- **FINANZIA:** PROMUOVE LE ECONOMIE LOCALI, FAVORISCE L'ACCESSO AL CREDITO PER LE PMI (PICCOLE E MEDIE IMPRESE).
- **FA INDAGINI, RICERCHE E DÀ INFORMAZIONI SUL TERRITORIO:** REALIZZA OSSERVATORI DELL'ECONOMIA LOCALE E DIFFONDE INFORMAZIONE ECONOMICA.

GRAZIE!

CREDITS: This presentation template was created by **Slidesgo**, including icons by **Flaticon**, and infographics & images by **Freepik**.

